

A-Data vejledning til fremsøgning af patienter

Vejledningen beskriver med tekst og skærmdumps (med talangivelse), hvordan du kan fremsøge dine patienter. **Tallene** nedenfor refererer direkte til skærmdumps på de følgende sider og angiver, hvilke felter der skal udfyldes inden søgning i hver enkelt pakke

Sådan gør du, når du skal fremsøge dine patienter (se skærmbilleder på de følgende sider:

Pakke 1: Dipyridamol (Persantin Retard, Asasantin Retard)

- 5. Vælg de seneste 2 år
- 9. Vælg B01AC30 og B01AC07

Pakke 2: Smerteplastre

- 5. Vælg de seneste 2 år
- 9. Vælg N02AB03 og N02AE01

Pakke 3: Protonpumpehæmmere (PPI)

- 5. Vælg de seneste 2 år
- 9. Vælg A02BC

Pakke 4: Lægemidler til behandling af overaktiv blæresyndrom

- 5. Vælg de seneste 2 år
- 9. Vælg G04BD i første søgning. Vælg G04BD12 i anden søgning.

Pakke 5: Hurtigtvirkende opioider

5. Vælg de seneste 2 år

9. Vælg N02A, se herefter på de relevante lægemiddelformer (fx tabletter)

Pakke 6: Steroid til inhalation

5. Vælg de seneste 2 år

9. Vælg R03BA og R03AK

* Under stamdatafiltre kan alder tilføjes

Pakke 7: Antidepressiva

5. Vælg de seneste 2 år

9. Vælg N06AB og N06AX

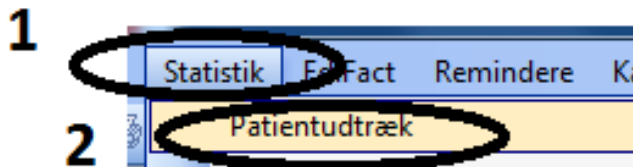
Pakke 8: NSAID

5. Vælg de seneste 2 år

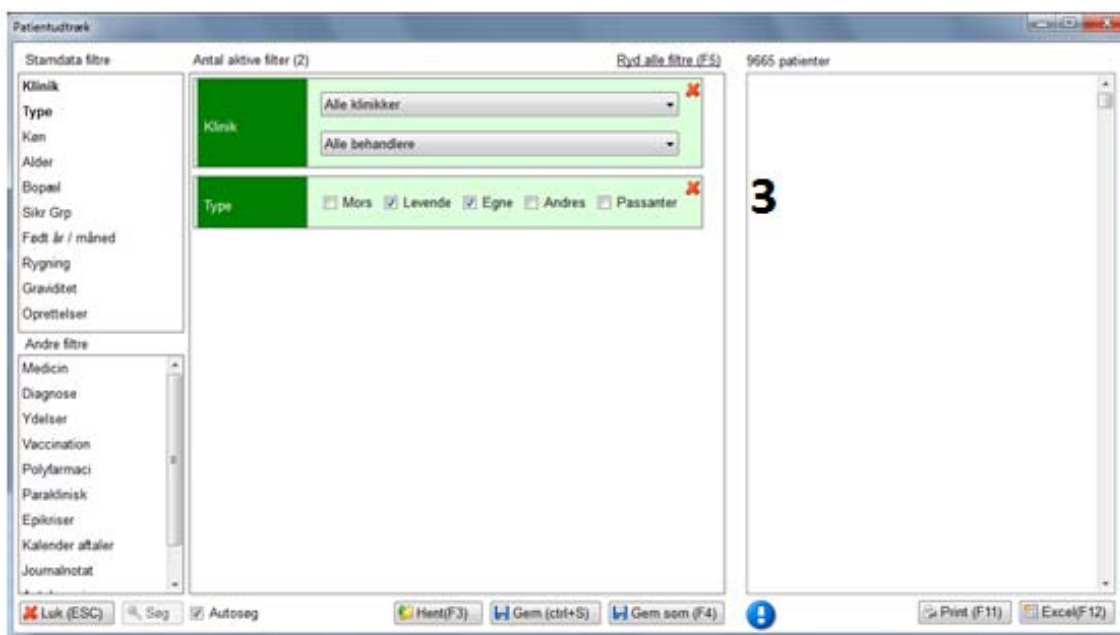
9. Vælg M01A, se herefter på patienter med fast forbrug, start med de ældste

1. Vælg "Statistik"

2. Vælg "Patientudtræk"



3. Marker "Levende" og "egne" i "Type"



4. Vælg filtre.

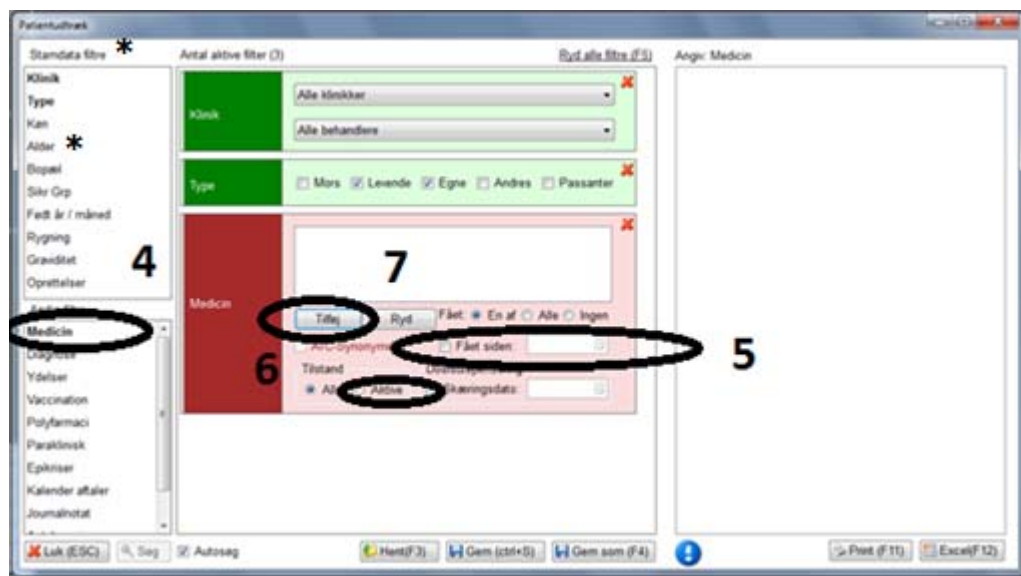
Under "Stamdataafiltre" – se * kan alder vælges (intet skærdump vist).

Under "Andre filtre" kan "Medicin" vælges. Filteret "Medicin" vises nu i midterste kolonne

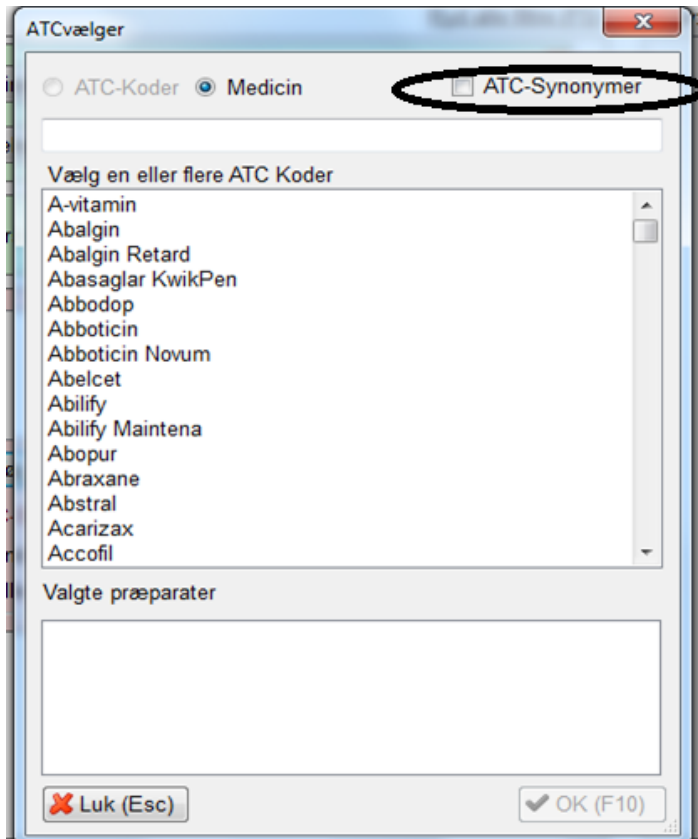
5. Vælg "Fået siden" og angiv en dato

6. Marker "Aktive" i "Tilstand"

7. Vælg "Tilføj"



8. Marker "ATC-synonymer"



ATCvælger

ATC-Koder Medicin ATC-Synonymer

Vælg en eller flere ATC Koder

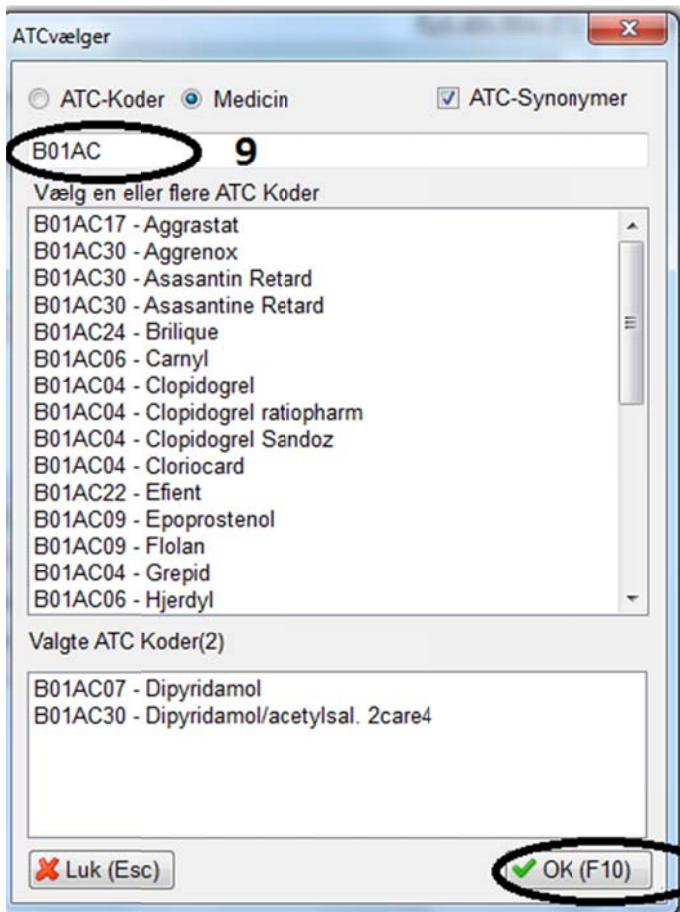
- A-vitamin
- Abalgin
- Abalgin Retard
- Abasaglar KwikPen
- Abbodop
- Abboticin
- Abboticin Novum
- Abelcet
- Abilify
- Abilify Maintena
- Abopur
- Abraxane
- Abstral
- Acarizax
- Accofil

Valgte præparater

8

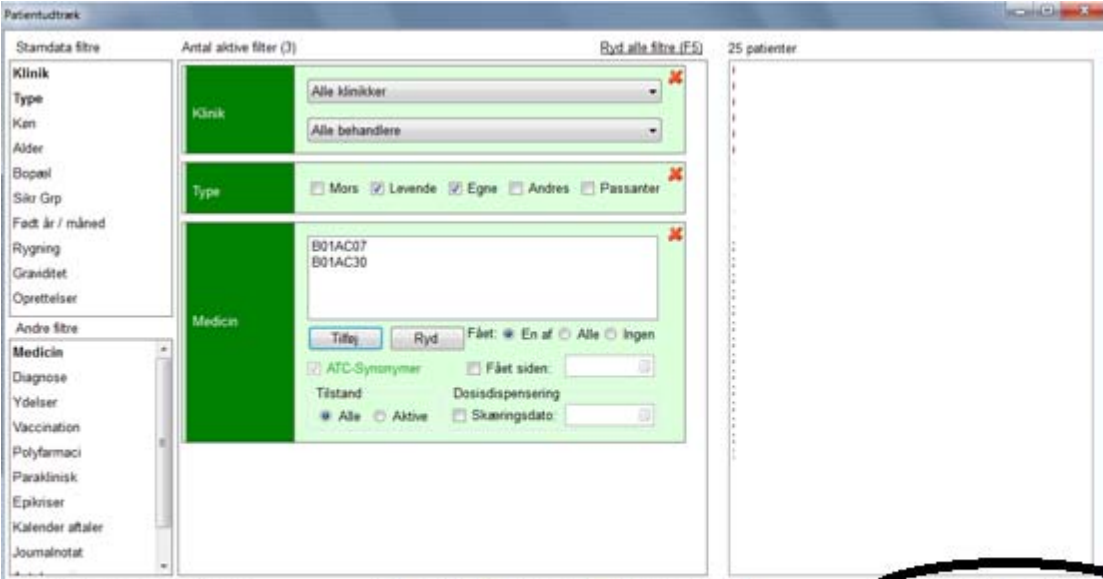
9. Skriv ønsket-ATC kode og dobbeltklik på denne i rullemenuen. Det er muligt at søge på flere ATC-koder på samme tid

10. Vælg "OK" for at starte søgningen.



10

11. Patientlisten vises i højre kolonne. Vælg hvordan du vil have patientlisten præsenteret, print eller excel



The screenshot shows the 'Patientudtræk' (Patient Extraction) window. On the left, there are two columns of filters: 'Standarddata filtre' (Standard data filters) and 'Andre filtre' (Other filters). The 'Standarddata filtre' column includes 'Klinik', 'Type', 'Ken', 'Alder', 'Bopæl', 'Sikr Grp', 'Født år / måned', 'Rygring', 'Graviditet', and 'Oprettelser'. The 'Andre filtre' column includes 'Medicin', 'Diagnose', 'Ydelse', 'Vaccination', 'Polyfarmaci', 'Pædagogisk', 'Epkriser', 'Kalender aftaler', and 'Journalnotat'. The 'Antal aktive filtre (3)' section shows three active filters: 'Klinik' (set to 'Alle klinikker'), 'Type' (set to 'Mors', 'Levende', and 'Egne'), and 'Medicin' (set to 'B01AC07' and 'B01AC30'). The 'Ryd alle filtre (F5)' button is visible. The patient list on the right is currently empty, with the text '25 patienter' above it. At the bottom of the window, there are several buttons: 'Luk (ESC)', 'Søg', 'Autosøg', 'Hent (F3)', 'Gem (ctrl+S)', 'Gem som (F4)', 'Print (F11)', and 'Excel (F12)'. The 'Print (F11)' and 'Excel (F12)' buttons are circled in red.

11

Ved yderligere spørgsmål kan du kontakte Regionens datakonsulenter eller dit systemhus.