



Hermed foreligger Nyhedsbrev nr. 1 – 2014 fra Lægemedelenheden (LME). LME er en enhed under Nord-KAP - kvalitetsenheden for almen praksis. Lægemedelenheden sætter fokus på udvikling af rationel farmakoterapi blandt alment praktiserende læger.

Lægemedelenheden i Region Nordjylland, tlf.nr. 9764 8313, e-mail: kmn@rn.dk,

Tjek på inhalationen

Apoteker og apoteksudsalg tilbyder vejledning i korrekt inhalationsteknik til patienter med astma og KOL. Vejledningen "tjek på inhalationen" tager 10-15 minutter og foregår ved skranken eller i et tilstødende lokale. Ydelsen er offentlig finansieret og gratis for brugeren. Det eneste man som praktiserende læge skal gøre, er at skrive TPI på recepten eller patienten kan efterspørge ydelsen på apoteket.

Undersøgelser viser, at instruktion og vejledning af astmapatienter og KOL patienter kan forebygge og løse de problemer, som opstår ved ukorrekt brug af inhalationsmedicin.

Apotekets vejledning udføres af en certificeret farmaceut eller farmakonom med udgangspunkt i brugerens inhalationsteknik og identificerer eventuelle problemer hos den enkelte. Vejledningen omfatter en instruktion i og demonstration af inhalationsteknik. Apoteket har placebo devices af de forskellige typer inhalatorer.

Nye anbefalinger for Primperan m.fl.

Der er kommet nye anbefalinger fra Sundhedsstyrelsen for brugen af metoclopramid (Primperan m.fl.). Dette for at mindske risikoen for alvorlige neurologiske bivirkninger.

Metoclopramid giver i nogle tilfælde neurologiske bivirkninger som f.eks. akutte ekstrapyramidale symptomer og tics. Risikoen for disse bivirkninger er større hos børn og unge samt ved brug af høje doser.

Som læge skal du være særlig opmærksom på

- Metoclopramid må kun anvendes kortvarigt (op til 5 dage).
- Metoclopramid bør ikke bruges ved kroniske tilstande.
- Metoclopramid er kontraindiceret til børn under 1 år
- Bør ikke anvendes til børn og unge i alderen 1-18 år

Til voksne er den anbefalede enkeltdosis 10 mg, der kan administreres op til tre gange dagligt.

Som følge af dette er Primperan suppositorier (20 mg) blevet trukket af markedet.

Som kvalmestillende motilitetsstimulerende middel, findes Motilium 30 mg som suppositorium fortsat på markedet. Motilium indeholder domperidon, der kun i ringe grad passerer blod-hjernebarrieren, og der er derfor mindre risiko for ekstrapyramidale bivirkninger.

Vidste du dette om paracetamol brusetabletter?

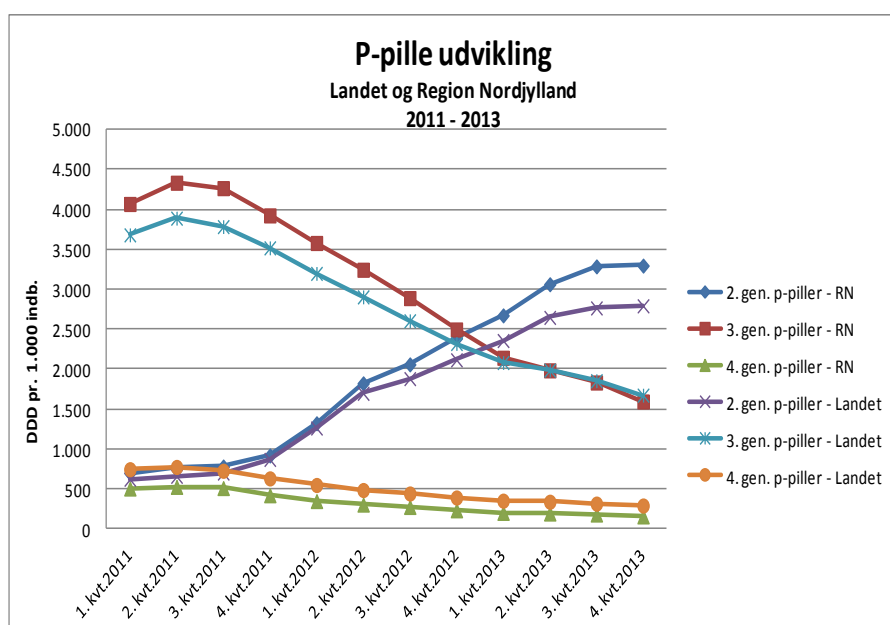
Specialistgruppen under lægemiddelkomiteen i Region Nordjylland anbefaler ikke anvendelsen af paracetamol brusetabletter.

Viste du f.eks. at alle brusetabletter med paracetamol indeholder mellem 17,1-18,9 mmol natrium \approx **ca. 1 g natriumchlorid pr. tablet**, og at det derfor er vigtigt at overveje hvilke patienter, der må få paracetamol som brusetablet. Eller hvad prisen er for den samme styrke af paracetamol i forskellige formuleringer. Eksempelvis koster for nuværende en tablet 0,23 kr., for et suppositorium 4,27 kr. og for en brusetablet 1,71 kr.

Frem for at vælge paracetamol som brusetabletter er anbefalingen

- Til alle patienter der kan synke vælges tabletter – de kan ved behov knuses!
- Alternativt kan Arax tabletter anvendes. De er ikke coatede og opløses derfor nemt i lidt vand. Kan også bruges i sonde.

P-piller



Diagrammet viser, at i Region Nordjylland bliver anbefalinger i forhold til at anvende 2. generations p-piller i stedet for 3. og 4. generations p-piller, bedre fulgt end i resten af landet.

UTH ved skift til 2. generations p-piller

Mange patienter er skiftet til 2. generations p-piller, men har fortsat den gamle recept på receptserveren. Når de har brugt det antal gange, der er på den nye recept, fortsætter de ofte med den gamle ordination, der ikke er annulleret. Der er ingen aftale om, hvem der skal fjerne gamle recepter fra receptserveren. Patienterne kan opfordres til selv at inaktivere dem via sundhed.dk.

Tips og tricks fra Lægemiddelenheden

Fortrydelsespiller og vægt

Sundhedsstyrelsen anbefaler nu, at kvinder, der har brug for nødprævention og vejer 75 kg eller mere, ikke anvender NorLevo®. I stedet skal de have Ellaone på recept.

Esomeprazol (Nexium®) har fået generelt tilskud

Pga. prisfald har esomeprazol enterokapsler og -tabletter fået generelt (automatisk) tilskud fra den 3. marts 2014. Øvrige lægemiddelformer med esomeprazol har fortsat ikke tilskud. Esomeprazol enterokapsler og -tabletter er dog *ca. 2-3 gange så dyre som ækvivalente doser af omeprazol og pantoprazol*,

EMA anbefaler at begrænse brugen af Protelos® yderligere

Det Europæiske Lægemiddelagentur (EMA) anbefaler fremover kun at bruge osteoporosemedicinen Protelos® (strontiumranelat) til patienter med svær osteoporose, der ikke kan behandles med anden osteoporosemedicin. Baggrunden er risiko for hjerte-karvirkninger. 133 patienter fik i 2013 ordineret Protelos® af en prakt. læge i Region Nordjylland.