

OPSTART SOM KOMMUNAL PRAKSISKONSULENT

Idéer og inspiration til at bygge bro mellem almen praksis og kommune



INDHOLDSFORTEGNELSE

Introduktion.....	3
Rammer og rolle.....	4
Opgaver.....	5
Opmærksomhedspunkter.....	6
Kom godt fra start.....	7
Skema til forventningsafstemning.....	8
Opbakning til kommunale initiativer.....	9
At skabe mening.....	10
Gode råd fra nordjyske kommunale praksiskonsulenter.....	11
Hjælp og sparring.....	12
Litteraturhenvisninger.....	13





INTRODUKTION

Dette læringsmateriale er målrettet nye kommunale praksiskonsulenter og de kommuner, som har ansat dem. Formålet med dette materiale er at understøtte en god start for nye kommunale praksiskonsulenter og den kommune, de er tilknyttet.

Materialet tager udgangspunkt i et studie af barrierer for kommunale praksiskonsulenter i Region Hovedstaden fra 2015. Materialet er udarbejdet i regi af netværket for kommunale praksiskonsulenter i de nordjyske kommuner faciliteret af Nord-KAP, kvalitetsenheden for almen praksis i Region Nordjylland.

Den kommunale praksiskonsulentordning blev etableret i forbindelse med strukturreformen i 2007, hvor kommunerne fik nye sundhedsopgaver. Derfor øgedes fokus på samarbejdet mellem kommuner og almen praksis og den kommunale praksiskonsulentordningen blev etableret med henblik på at bygge bro mellem almen praksis og kommune.

I dette materiale vil du kunne læse om de typiske opgaver varetaget af kommunale praksiskonsulenter, typiske udfordringer for en kommunal praksiskonsulent og til sidst, hvad den kommunale praksiskonsulent og kommunen med fordel kan inkludere i en forventningsafstemning, når den kommunale praksiskonsulent starter.

RAMMER OG ROLLE

Kommunen og den kommunale praksiskonsulent aftaler indbyrdes, hvor mange timer, den kommunale praksiskonsulent som udgangspunkt har. Det mest typiske i de nordjyske kommuner er, at den kommunale praksiskonsulent ansættes for 100 timer/ år.

Hensigten med den kommunale praksiskonsulentordning er målrettet samarbejdet mellem almen praksis og kommune i bred forstand. Således er det ikke meningen, at den kommunale praksiskonsulent skal arbejde med sagsbehandling i personspecifikke opgaver.

Desuden kan det være en god idé at afklare forventninger til forberedelse og honorering af forberedelsen.



Kommunale praksiskonsulenter har typisk en kontaktperson ved kommunen til at koordinere opgaver løbende. Opgaverne for de kommunale praksiskonsulenter varierer fra kommune til kommune. Ifølge en kortlægning af den kommunale praksiskonsulentordning fra PLO og KL fra 2011, hænger dette sammen med lokalområdets behov. Dette betyder også, at det er væsentligt, at den enkelte kommunale praksiskonsulent i samarbejde med kommunen typisk prioriterer opgaverne i forhold til hinanden.

Ved spørgsmål om ansættelsesvilkår og vilkår for honorering henvises til PLO-N. Find kontaktinformation på side 12.

OPGAVER

De typiske opgaver for en kommunal praksiskonsulent falder indenfor nedenstående områder.

- Den kommunale praksiskonsulent *faciliterer samarbejde* og agerer brobygger mellem almen praksis og kommune
- Den kommunale praksiskonsulent som *sparringspartner* for kommunens ansatte
- Den kommunale praksiskonsulent *kvalificerer kommunikation* fra kommunen til praktiserende læger i kommunen.

De kommunale praksiskonsulenter bidrager typisk med sparring om samarbejdet mellem almen praksis og kommune. Denne sparring kan være i forhold til:

- det daglige samarbejde mellem almen praksis og kommune og kan relatere sig til børn og unge, ældre, sundhedsfremme- og forebyggelse, genoptræning og beskæftigelsesindsatsen.
- Skriftlige materiale til kommunens tilbud på sundhed.dk, kommunens hjemmeside og evt. trykt materiale.

Desuden inddrages nogle kommunale praksiskonsulenter også til konkrete indsatser, udarbejdelse af sundhedsaftaler, udsendelse af nyhedsbreve til almen praksis og deltagelse i møder i det kommunalt-lægelig udvalg samt øvrige relevante møder både i regi af kommunen og almen praksis.



OPMÆRKSOMHEDSPUNKTER

Både PLO og KLs kortlægning samt studiet af den kommunale praksiskonsulentordning fra Region Hovedstaden peger på en række udfordringer ved at være kommunal praksiskonsulent, som både kommune og den kommunale praksiskonsulent med fordel kan være opmærksomme på.

Netværk for kommunale praksiskonsulenter

Den kommunale praksiskonsulent er alene om opgaven og kan have behov for sparring med andre i samme funktion. Derfor faciliterer Nord-KAP et netværk, hvor de kommunale praksiskonsulenter kan sparre med hinanden om konkrete eller generelle udfordringer, videndele og lave fælles indsatser. Kontakt nordkap@rn.dk for mere information.

Kommunal praksiskonsulent eller PLO-K?!

Den kommunale praksiskonsulent er ikke valgt blandt sine kollegaer, og er ikke at forveksle med PLO-K. Dette betyder eksempelvis, at den kommunale praksiskonsulent ikke kan indgå samarbejdsaftaler på vegne af praktiserende læger.

Se nordjyske PLO-K på www.laeger.dk/plo-k-nordjylland

Kommunens mand?!

Mange kommunale praksiskonsulenter oplever et behov for at identificere sig mere som praktiserende læge i funktionen som kommunal praksiskonsulent end som en kommunalt ansat konsulent.

Dette bidrager både til, at kommunen får en konstruktiv kritisk sparring fra den kommunale praksiskonsulent, og at øvrige praktiserende læge i kommunen i højere grad kan føle tiltro til at kommunens indsatser og informationer har været underkastet denne kritisk konstruktive sparring.

En ukendt organisatorisk kontekst

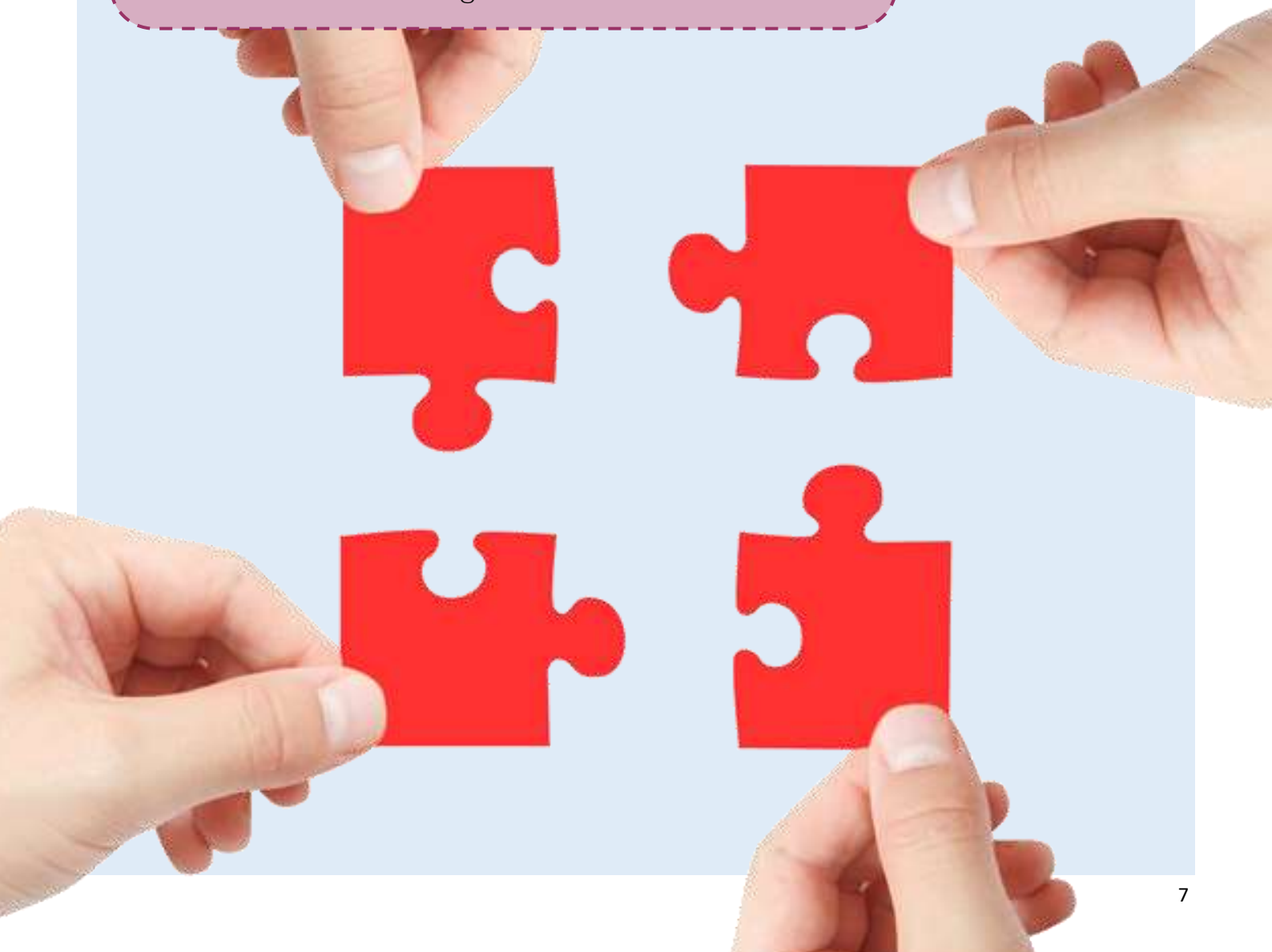
Vær opmærksom på, at der er stor forskel på organiseringen i almen praksis og i kommunen. Derfor kan det være en god idé at snakke om kommunens organisering, formelle rammer og tid fra idé til handling.

KOM GODT FRA START

For at et samarbejde mellem faggrupper kan fungere optimalt, er det en forudsætning, at alle parter arbejder i mod det samme mål og har samme forventninger til samarbejdet. Det kan derfor være en god idé at afholde et møde mellem den kommunale praksiskonsulent og kommunens kontaktperson, hvor I forventningsafstemmer. Til dette formål har NordKAP udarbejdet et forventningsafstemningsskema med inspiration til spørgsmål, som I kan drøfte. Nogle spørgsmål kan med fordel drøftes løbende. Se næste side.

Temaer for forventningsafstemning

- Definition af opgaver og kompetencer
- Den kommunale praksiskonsulents rolle i forhold til sine kollegaer i almen praksis
- Den kommunale organisatoriske kontekst.



SKEMA TIL FORVENTNINGSADFØLGENDE

Definition af opgaver og kompetencer

- Hvad er væsentligt for et godt samarbejde mellem almen praksis og kommune?
- Hvilke typer opgaver er det relevant og passende for den kommunale praksiskonsulent at arbejde med?
- Hvilken opgave er den væsentligste for den kommunale praksiskonsulent?
- Hvilke konkrete opgaver forventes den kommunale praksiskonsulent at arbejde med?
- Hvilke afdelinger forventes den kommunale praksiskonsulent at arbejde med?
- Hvordan balanceres hvor lang tid en opgave tager med den faktiske tid til rådighed?
- I hvilket omfang forventes den kommunale praksiskonsulent at forberede sig forud for møder og opgaver og hvordan honoreres forberedelsen?

Den kommunale organisatoriske kontekst

- Hvordan er kommunen organiseret og hvilke kommunale funktioner er tilknyttet hvilke afdelinger?
- Hvad er den kommunale praksiskonsulents formelle rammer?
- Arbejder den kommunale praksiskonsulent med indsatser og emner indenfor alle afdelinger?
- Drøft evt. nedenstående spørgsmål med udgangspunkt i forskellige scenarier:
 - Hvornår skal chefer/ chefgrupper/ politiske organer høres for at komme videre med en indsats?
 - Hvor lang tid kan det tage?

Den kommunale praksiskonsulents rolle i forhold til almen praksis

- Hvilken rolle har den kommunale praksiskonsulent i forhold til PLO-K?
- Hvordan italesættes kommunale initiativer for almen praksis?
- Hvilke informationskanaler kan anvendes til præsentation af kommunale initiativer?
- Hvad er fordele og ulemper ved de forskellige informationskanaler?
- Er den kommunale praksiskonsulent medunderskriver på kommunale initiativer? Og i så fald hvornår?
- Hvordan samles input fra almen praksis vedr. kommunale initiativer?

OPBAKNING TIL KOMMUNALE INITIATIVER

I studiet af kommunale praksiskonsulenters udfordringer præsenteres det at mobilisere egne kollegaer som den væsentligste udfordring. Nedenfor er kommunale praksiskonsulenters egne løsninger præsenteret.

Pilotteste kommunale initiativer i enkelte praksis før udrulning i hele almen praksis

Drøfte kommunale initiativer på KLU inden implementering

Kommunikere til kollegaer via nyhedsmails og e-mail

Læn dig op ad nationale vejledninger og retningslinjer

Italesæt kommunale initiativer i læge-laug

Vis at initiativerne er meningsfulde

Træk på PLOs viden



NÅR MENING SKABES

En væsentlig opgave for kommunale praksiskonsulenter er at bygge bro mellem almen praksis og kommune og få kommunale initiativer til at give mening i almen praksis.

Organisationsforskeren, Karl Weick, har udviklet teorien om meningskabelse, som kan være relevant at have i baghovedet, når kommunale initiativer præsenteres. Meningskabelse er i denne kontekst tvetydig og indeholder både det:

- *At det skal give mening at bakke op om et kommunalt initiativ*
- *At forstå intentionen med et kommunalt initiativ.*

Mening skabes:

- *I sociale kontekster:* Vi skaber mening i forhold til, hvordan andre skaber mening eller hvordan vi tror, at andre skaber mening
- *Med udgangspunkt i identitet:* Vi skaber mening med udgangspunkt i vores egne erfaringer og holdninger
- *Bagudrettet:* Vi skaber mening i hændelser efter, at de har fundet sted
- *I det vi oplever:* Vi skaber mening med udgangspunkt i udvalgte elementer af det, vi hører sanser - ser, lugter, føler osv.
- *Kontinuerligt:* Meningen skabes løbende, imens en situation foregår
- *I en plausibel forklaring:* Vi leder efter en mening indtil, vi har en plausibel forklaring og ikke nødvendigvis den rette forklaring
- *Med udgangspunkt i egne handlinger:* Vi vælger hvilke situationer vi skaber mening i, og vores handlinger skaber nye situationer, som vi igen skaber mening i.

GODE RÅD FRA NORDJYSKE KOMMUNALE PRAKSISKONSULENTER

"Væn dig til at kommunens arbejdsgange er anderledes end, hvad vi som praktiserende læger er vant til, og det kan tage længere tid."

"Find ro i opgaven, tænk over udfordringen og afsøg viden om problemstillingen før du kigger på løsningsforslag."

"Vær klar over at du fungerer som embedsmand og ikke som politiker - og at politikken kan være svær at gennemskue - hold tungen lige i munden og fokuser på fakta og ikke holdninger."

"Lad være med at tage ansvaret for kommunale ændringer - du kan blot tilbyde sparring og rådgivning - det er kommunen selv der skal vælge at lave evt. ændringer."

"Skriv ned hvor mange timer du bruger på de enkelte opgaver (også selv om der ikke er nogen der forlanger dette)."

"Prøv at skabe et overblik over de kommunale funktioner/afdelinger osv. - det er ikke sikkert at der er andre i kommunen der har dette overblik."

"Husk på at du hurtigt får viden om kommunale sammenhænge, som dine kollegaer ikke har. Hjælp dine kollegaer med at få overblikket over samarbejdet med kommunen, vær tilgængelig for deres spørgsmål (og frustrationer), men undlad at tilbyde at løse problemerne - du kan blot videreformidle informationerne eller afklare misforståelser."

HJÆLP OG SPARRING

Nord-KAP - Kvalitetsenheden for almen praksis i Region Nordjylland

www.nordkap.dk

Netværk for kommunale praksiskonsulenter ved Nord-KAP:

www.sundhed.dk/sundhedsfaglig/information-til-praksis/nordjylland/almen-praksis/indsatsomraader/kommunesamarbejde

På denne hjemmeside finder du information om:

- Materiale til plejehjemslæger
- Attestguide
- Fravalg af genoplivning og livsforlængende behandling
- Samarbejde mellem børne- og familieområdet og almen praksis
- Vederlagsfri fysioterapi
- Oversigt over kommunale praksiskonsulenter i nordjyske kommuner.

Email: nordkap@rn.dk

PLO-Nordjylland

PLO-Nord sekretariatet kan være behjælpelig med vejledning om niveau for konsulenthonorar :

Lægernes Hus i Nordjylland

Rømersvej 10

9000 Aalborg

Tlf.: 35 44 81 89

Email: Plø-Nordjylland@dadl.dk

Lovgivning

Sundhedsloven: <https://www.retsinformation.dk/eli/lt/2019/903>

Servicebogen: <https://www.retsinformation.dk/eli/lt/2020/1287>

Aftaler

- Aftale om fast tilknyttet plejehjemslæge: <https://sum.dk/Aktuelt/Nyheder/Aeldre/2016/Maj/-/media/Filer%20-%20dokumenter/2016/Aftale-om-fast-tilknyttede-laeger-paa-plejecentre/Aftale-om-implementering-af-ordning-med-fasttilknyttede-laeger-til-plejecentre.ashx>
- PLO om kommunale praksiskonsulenter: <https://www.laeger.dk/PLO-kommunale-praksiskonsulenter>
- Aftale om socialt-lægeligt samarbejde: <https://www.laeger.dk/socialt-laegeligt-samarbejde>
- Videregivelse af oplysninger til myndigheder: <https://www.laeger.dk/maa-jeg-videregive-oplysninger-til-myndigheder>
- Ansvar ved uddelegering af lægelige opgaver: <https://www.laeger.dk/ansvar-ved-uddelegering-af-laegelige-opgaver>
- Lokalaftaler i Region Nordjylland: <https://www.laeger.dk/region-nordjylland>
 - [Aktivitetsaftale om projekt vedrørende hjerterehabilitering](#)
 - [Forstærket indsats til forløbskoordinering af indsatsen over for skrøbelige ældre patienter](#)
 - [Honorering for alment praktiserende lægers deltagelse i samordnet demensudredning](#)
 - [Honorering af prakt. læger, der udfører opfølgende hjemmebesøg efter udskrivelse i samarbejde med en kommune i Region Nordjylland](#)

LITTERATURHENVISNINGER

Hammer, Sverri & Høpner, James, *Meningsskabelse, organisering og ledelse – en introduktion til Weicks univers*, Samfundslitteratur, Gylling, 2014

Kousgaard et al., *The challenges of boundary spanners in supporting inter-organizational collaboration in primary care – a qualitative study of general practitioners in a new role*, BMC Family Practice (2015) 16:17, DOI 10.1186/s12875-015-0231-z

Weller J, Boyd M, Cumin D. *Teams, tribes and patient safety: overcoming barriers to effective teamwork in healthcare*, Postgrad Med J. 2014. 90:149-54.

KL & PLO, *Kortlægning af den kommunal praksiskonsulentordning*, december 2011

